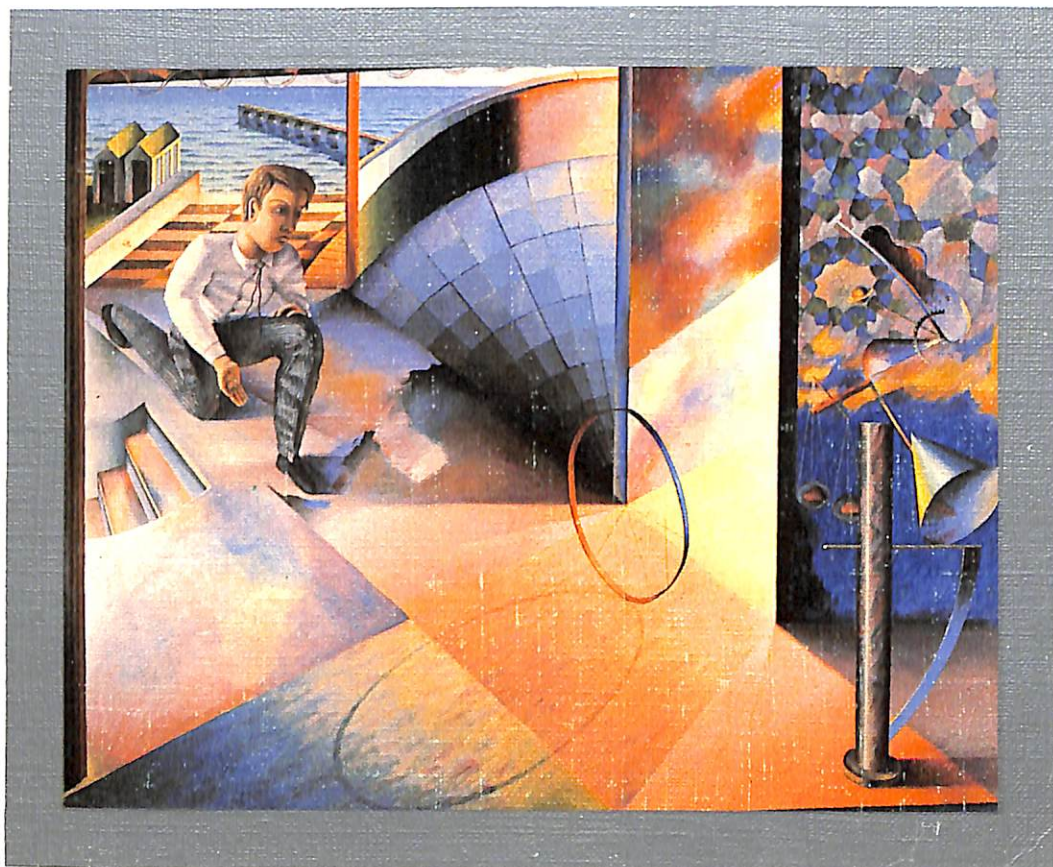


ANTONIO BONET CORREA
(Coordinador)

**HISTORIA DE LAS ARTES
APLICADAS E INDUSTRIALES
EN ESPAÑA**



MANUALES ARTE CÁTEDRA

ÍNDICE

PRÓLOGO, Antonio Bonet Correa, 11

I. METALES

1. HIERRO, REJERÍA, Fernando de Olaguer-Feliú y Alonso, 17
 - El trabajo del hierro en la Península durante la antigüedad, 17
 - Las labores férricas en la España visigoda y en la España árabe, 19
 - El hierro entre los mozárabes y en las zonas cristianas. Siglos x y xi, 20
 - Concepto y periodización estilística de la rejería hispana a partir del siglo xii, 22
 - I. La rejería románica española, 26. II. El periodo gótico en la rejería arquitectónica española, 29. III. El periodo de transición al Renacimiento en la forja monumental hispana, 36. IV. El periodo rejero del pleno Renacimiento, 41. V. La rejería del último Renacimiento, 48. VI. El periodo barroco del siglo xvii, 51. VII. La rejería de ostentación en el siglo xviii, 54. VIII. La rejería durante el siglo xix, 57. X. La obra rejera en nuestro siglo, 60.
2. PLATERÍA, José Manuel Cruz Valdovinos, 65
 - La platería de la corona de Aragón y Navarra durante la época gótica, 65
 - I. Corona de Aragón, 65. a) *Gerona*, 67. b) *Barcelona*, 68. c) *Otros centros catalanes*, 69. d) *Mallorca*, 69. e) *Valencia*, 70. f) *San Mateo y Morella*, 70. g) *Zaragoza, Daroca y otros centros aragoneses*, 71. II. Reino de Navarra, 71
 - La platería de la corona de Castilla durante el gótico tardío, 73
 - a) *Burgos*, 75. b) *Valladolid*, 76. c) *Otros centros de Castilla la Vieja*, 77. d) *León y otros centros leoneses*, 78. e) *Galicia*, 79. f) *Toledo y centros vecinos*, 79. g) *Sevilla, Córdoba y otros centros andaluces*, 80.
 - Platerías españolas del Renacimiento y manierismo, 81
 - I. Corona de Castilla, 81. 1. *Renacimiento plateresco y manierismo figurativo*, 83. 2. *Manierismo tipológico y manierismo geométrico*, 94. II. Corona de Aragón y Reino de Navarra, 105. 1. *Corona de Aragón*, 105. 2. *Reino de Navarra*, 109.
 - La platería barroca bajo los Habsburgo, 110
 - a) *Madrid*, 113. b) *Toledo y otros centros de Castilla la Nueva*, 117. c) *Valladolid y otros centros de Castilla la Vieja, León y Galicia*, 118. d) *Rioja, Álava, Guipúzcoa y Navarra*, 120. e) *Aragón, Cataluña, Valencia y Murcia*, 121. f) *Andalucía*, 122
 - La platería del siglo xviii, 123
 - I. Época de Felipe V y Fernando VI, 126. a) *Madrid*, 126. b) *Toledo, Valladolid, Salamanca y otros centros de Castilla, León y Galicia*, 128. c) *Álava y Navarra*, 130. d) *Aragón, Barcelona, Valencia y Murcia*, 131. e) *Andalucía y Canarias*, 132. II. Época de Carlos III y Carlos IV, 135. a) *Madrid*, 136. b) *Salamanca y otros centros de Castilla, León y Galicia*, 140. c) *Álava y Navarra*, 142. d) *Aragón, Cataluña, Valencia y Murcia*, 143. e) *Córdoba y otros centros andaluces, Canarias*, 145

- La platería del siglo XIX. 149
 a) Madrid, 151. b) Barcelona, 154. c) Otros centros, 156.
3. ARMAS Y ARMADURAS. Mercedes González Amezúa del Pino. 159
 Las armas en España, 159
 Los visigodos, 159
 Al-Andalus, 160
 Los reinos cristianos, 163
 Los siglos XVI y XVII, 167
 Las armas de fuego, 170
 Los comienzos, 170. — Carlos V y Felipe II, 171. — Los últimos Asturias, 173. — Los Borbones, 175. — Las armas de Ripoll, 177. — La época moderna, 178
4. RELOJES. Luis Montañés. 181
 Producción cortesana, 183
 Producción comarcal, 191
 I. Galicia, 191. — II. Asturias, 199. — III. Relojería autóctona en Cataluña, 200. — a) *Arenys*, 201. — b) *Centellas*, 203. — c) *Gironella*, 203. — d) *Igualada*, 203. — e) *Manresa*, 203. — f) *Mataró*, 204. — g) *Moyá*, 205. — h) *Olot*, 208. — i) *San Juan de las Abadesas*, 209. — j) *Barcelona*, 211. — IV. Focos aislados de producción, 212. — a) *Alcalá la Real*, 212. — b) *Valladolid y Palencia*, 213. — c) *El taller de Villena*, 214
5. OBJETOS METÁLICOS. Fernando de Olaguer-Feliú y Alonso. 217
 Objetos portadores de luces, 217
 Época románica, 218. — Época gótica, 220. — Época renacentista, 222. — Época barroca, 224. — Epílogo, 225
 Objetos guardadores, 226
 Época románica, 227. — Época gótica, 227. — Época renacentista, 229. — Época barroca, 229. — Producción hasta nuestros días, 230
 Objetos de escritorio, 230
 Tinteros, 230. — Plumas, 231. — Salvaderas, 232. — Escribanías, 232. — Atriles, 232
 Objetos destinados al contacto con el fuego, 234
 Braseros, 234. — Morillos, 235. — Guardafuegos y placas de chimenea, 236
 Objetos para puertas de madera, 237
 Placas y chapas de cerradura, 237. — Aldabones y llamadores, 238. — Clavos, 238
 Otros objetos, 240
 Cruces de linde, 240. — Hierros de pozo, 241. — Cerraduras, herrajes y chapas de bargueños, 241
6. MEDALLAS. Antonio Bonet Correa. 243

II. MADERAS

7. CARPINTERÍA DE LO BLANCO. Balbina Martínez Cavero. 247
 Techumbres o armaduras de madera, 247
 Techumbres adinteladas, 248
 Alfarjes, 248. — Taujeles, 250

Armaduras a dos aguas, 251

Armaduras de parhilería o mojinetes, 252. Armaduras de par y nudillo, 252. Armaduras de limas o de artesa: de limabordón y de limas moamares, 255

Armaduras de jaldetas, apcinazadas y ataujeradas, 256

Riqueza de soluciones en la carpintería de lo blanco, 257

Armaduras con mocárabes, 263

Artesonados y armaduras morisco-renacientes, 264

Aleros, 266

Puertas, 267

Canes o asnados, ménsulas y zapatas, 269

8. MOBILIARIO. María Paz Aguiló, 271

Edad Media, Renacimiento y Barroco, 271

Organizaciones gremiales: carpinteros, entalladores y arquitectos, 271. La decoración de interiores, 272. —Materiales, 274. —Técnicas constructivas, 274. —Técnicas decorativas, 275. *La talla*, 275. *La taracea*, 276. —Arcas: cofres y arquillas, 282. *El arca catalana*, 283. Bargueños, 286. —*Origen del mueble*, 287. —*Estructuras*, 287. *Soportes*, 288. —*Decoración*, 288. *La herencia hispanoamericana. Los bargueños misionales*, 292. Armarios, 293. *El armario renacentista*, 294. Mesas y bufetes, 295. Sillas y sillones, 298. *Sillas de cadera*, 300. *El trailero*, 300. Bancos, 301. Camas, 302. Mobiliario religioso, 303. *Cajoneras, confesonarios y reclinatorios*, 303. *Sillas de coro*, 304

Las influencias extranjeras. Siglos XVIII y XIX, 305

Ambiente y decoración, 305. Ebanistas y carpinteros, 306. Materiales, técnicas, tipos nuevos, 306. Mobiliario de corte, 308. *Los Luíses y su interpretación*, 308. *El Imperio*, 310. El mueble burgués, 311. *La importancia del mueble inglés*, 311. Romanticismo, 316. *El Isabelino*, 316. —*El Neogótico*, 317. —*La ebanistería catalana*, 317. *Vidal y Gaudí*, 318

Modernismo catalán y siglo XX, 319

El ambiente modernista, 319. El siglo XX, 321

III. CUEROS

9. CORDOBANES Y GUADAMECÍES. María Paz Aguiló, 325

Técnicas, 325

Cordobanes, 326

Objetos, 327. Mobiliario, 328

Guadamecíes, 331

Aplicaciones decorativas: revestimientos de muros, 333. Aplicaciones pictóricas, 334

10. ENCUADERNACIÓN. Víctor Nieto Alcaide, 337

La técnica y los procedimientos, 338

Encuadernaciones medievales, 339

La encuadernación renacentista, 341

El Barroco, 343

Del Neoclasicismo a nuestros días, 346

IV. TEXTILES

11. TELAS, ALFOMBRAS, TAPICES, Cristina Partearroyo Lacaba, 349
Materiales, 349
Tintes, 350
Tejidos, 350
Tejidos hispanomusulmanes, 352. Tejidos granadinos, 362. Tejidos góticos, 364. Tejidos renacentistas, 366. — Tejidos del siglo xvii, 367. — Tejidos de los siglos xviii y xix, 367
Alfombras, 370
Técnica, 371.—Alfombras hispanomusulmanas, 372. Talleres de Chinchilla, Alcaraz, Liétor y Letur, 373.—Manufacturas valencianas, 377. Talleres de Cuenca, 377. Talleres de Madrid, 379
Tapices, 380
Técnica, 381.—Evolución, 381. *Siglos XII y XI*, 382. *Siglo XVI*, 382. *Siglo XVII*, 383. Real Fábrica de Santa Bárbara, 383
12. BORDADOS, PASAMANERÍAS Y ENCAJES, M.^a Ángeles González Mena, 389
Bordado erudito y popular, 389
Bordado erudito, 389. *Piezas conservadas*, 391. *El bordado en el siglo XI*, 394. *Piezas conservadas*, 395.—*Renacimiento*, 396. *Barroco*, 398. Bordado popular, 401
Pasamanerías y encajes, 407
Pasamanerías, 409.—Encajes, 410. *Encajes tramados*, 414. *Torchón*, 416. *Puntas*, 418. *Encajes a la aguja*, 418

V. PAPELES

13. PAPELES PINTADOS, M.^a Teresa Ruiz Alcón, 423
14. NAIPES, M.^a Teresa Ruiz Alcón, 427
La fabricación de los naipes, 428

VI. PIEDRAS DURAS

15. EL ARTE DE LA PIEDRAS DURAS, M.^a Teresa Ruiz Alcón, 431
Influencia del «Opificio delle Pietre Dure» en España, 431

VII. MARFILES

16. LA TALLA DEL MARFIL, Margarita Estella, 435
Introducción, 435
La eboraria española en la Alta Edad Media, 437
Los marfiles hispanoárabes, 438. Marfiles románicos españoles, 441
La época gótica, 446
El Renacimiento y el Barroco, 454
El Neoclasicismo y el mundo moderno, 459

VIII. ARTES DEL FUEGO

17. VIDRIO Y CRISTAL. M.^a Teresa Ruiz Alcón, 463
- Introducción, 463
 - Generalidades sobre el vidrio, 463. — Cristal de roca, vidrio, cristal, 465. — Composición del vidrio, 466. — Cualidades o fisiología del vidrio, 466. — La fabricación, 467
 - El vidrio en España, 468
 - Andalucía, 471. Cataluña, 472. Valencia, 476. Aragón, 477. — Castilla, zona centro de la Península, 477. Nuevo Baztán, 481
 - La fábrica de La Granja, 482
 - El palacio de La Granja de San Ildefonso, 482
 - Otras actividades de la fábrica de La Granja, 494
 - Decoración del vidrio y cristal, 494. La Academia de dibujo, 499. — Fabricación de lámparas, 501. — Arañas para la Casa del Labrador, 504. Otras lámparas fabricadas en La Granja, 505. — Fabricación de aparatos científicos y sala de azogar, 505
 - Las fábricas de vidrio y cristal en España desde mediados del siglo XIX, 507
18. VIDRIERAS. Víctor Nieto Alcaide, 511
- La técnica y los procedimientos, 511
 - Los orígenes y el gótico clásico, 513
 - La vidriera del final de la Edad Media, 517
 - La época de los Reyes Católicos, 520
 - La vidriera del Renacimiento, 523
 - El clasicismo y la vidriera española, 528
 - La vidriera manierista, 532
 - Crisis y pérdida de valor: los intentos de recuperación de un arte perdido, 535
19. ESMALTES. M.^a Luisa Martín Ansón, 539
- Técnicas de aplicación, 539
 - El esmalte en España, 540
 - 1. prerrománico, 540. — 2. Románico, 541. — *Taller de Silos*, 542. — *Navarra: San Miguel in Excelsis*, 544. — *Frontal de Orense*, 546. — *Cataluña*, 546. — *Antiguo Reino de Aragón*, 546.
 - 3. Gótico. Siglos XIII-XIV-XV, 547. — *Importancia de Limoges*, 547. — *Cataluña y Rosellón*, 548. — *El arca de Bañares (Logroño)*, 549. — *Taller parisino*, 549. — *El esmalte traslucido en Cataluña y Valencia*, 550. — *Barcelona*, 551. — *Valencia*, 553. — *Baleares*, 554. — *Montpellier*, 555. — *Navarra*, 555. — *Aragón*, 556. — *Reino de Castilla*, 557. — 4. Los árabes españoles, 558. — 5. El Renacimiento, 558. — *Talleres aragoneses*, 558. — *Resto de España*, 559. — 6. El siglo XVII, 560.
 - 7. Del siglo XVIII a nuestros días, 560
20. CERÁMICA (PREHISTORIA-SIGLO XIII). M.^a Dolores Asquerino, 563
- Introducción, 563
 - Prehistoria, 564
 - Neolítico, 564. — Eneolítico, 566. — El vaso campaniforme, 567. — La cerámica argárica, 568. — El final de la Edad de Bronce y la transición a la del Hierro, 570
 - Protohistoria, 571
 - Las cerámicas tartésicas, 571. Copias y trasuntos indígenas de las cerámicas del Mediterráneo Oriental, 573. — *Influencia fenopúnica*, 573. — *Influencia joconse*, 574

La alfarería celtibérica e ibérica, 574

Las cerámicas de la Celtiberia, 574.—La cerámica ibérica, 575.—*Geométrica*, 575.—*Zoomorfa*, 576.—*Floral*, 576.—*Humana*, 576

Cerámica hispano-romana, 576

Cerámica medieval española, 578

Cerámica visigoda, 579.—Cerámica hispano-musulmana, 579.—*Cerámica califal*, 580.—*Cerámica de la época de taifas, almorávide y almohade*, 581.—*Cerámica nazarita*, 581

21. CERÁMICA (SIGLOS XIII-XIX). Natacha Seseña Díez, 583

Introducción, 583

La cerámica medieval española, 585

Grupo verde y morado: Teruel, Paterna, Manresa, 586.—Grupo azul, 588.—Cerámica en la arquitectura medieval, 589.—*Azulejos*, 590.—*Socarrats*, 591.—Reflejo metálico, 592.—*Loza dorada de Manises*, 593.—*Loza dorada de Aragón*, 595.—*Loza dorada catalana*, 597.—*Loza dorada de Murcia*, 598.—Cerámica de cuerda seca, 599

Sevilla y Niculoso Pisano, 600

Lozas de Sevilla, 601

Cerámica de Fajalauza, 601

Talavera de la Reina, 602

Las series alcorenas, 604.—La azulejería talaverana, 604

La cerámica de Toledo, 606

Las tinajas, brocales de pozo y pilas bautismales, 606.—Loza toledana, 606.—Azulejería toledana, 607

La cerámica de Puente del Arzobispo, 607

Cerámica catalana, 608

Azulejos de oficios, 609

La cerámica de Aragón de los siglos xv al xvi, 610

Teruel, 611.—Villafeliche, 613.—La cerámica de Muel, 613

Alcora, 614

Las Reales Fábricas de Buen Retiro y Moncloa, 616

La Moncloa, 617

Lozas estampadas burguesas del siglo xix, 618

Sargadelos, 618.—La Cartuja de Sevilla, 619.—Cartagena, 620

IX. DISTINTOS MATERIALES

22. ABANICOS. M.^a Teresa Ruiz Alcón, 621

El abanico en España, 623

Fabricación, 626

Estilos, 627

23. JUGUETES. Soledad Nieto Alcaide, 631

BIBLIOGRAFÍA, 639